



# Kleszczowski Informator

## Współpraca spółki PGE i Gminy Kleszczów

10 lipca PGE Polska Grupa Energetyczna S.A. i Gmina Kleszczów podpisały list intencyjny, zakładający współpracę przy rewitalizacji terenów pokopalnianych, odtworzeniu walorów krajobrazowych oraz rozwoju infrastruktury rekreacyjno-sportowej Gminy Kleszczów. Spółkę PGE reprezentował prezes zarządu Wojciech Dąbrowski, natomiast gminę Kleszczów - wójt Sławomir Chojnowski.

Więcej na str. 7



## Rekordowa frekwencja, wygrana Andrzeja Dudy

Za nami druga tura wyborów prezydenckich. Wyborcy z gminy Kleszczów poprawili frekwencję z pierwszej tury, kiedy poszło zagłosować ponad 69 proc. uprawnionych. Tym razem do lokalu wyborczego w Żłobnicy zgłosiło się 69,90 proc. uprawnionych, w Kleszczowie - 70,31 proc., w Łękińsku - aż 74,84 proc., natomiast w Łuszczanowicach - 69,97 proc. Jedynie w najmniejszym obwodzie głosowania (Dom Pomocy im. św. Barbary w Kleszczowie) frekwencja okazała się niższa niż w pierwszej turze. Wyniosła 93,33 proc.

Więcej na str. 2

## Będzie nowa nawierzchnia

Na placu zabaw w Żłobnicy (na zdjęciu), który ok. 5 lat temu został zbudowany w dzielnicy nazywanej „Warszawką”, rozpoczną się wkrótce prace przy nowej nawierzchni. Miękka, kolorowa warstwa powstanie z mieszaniny granulatu gumowego EPDM i lepiszcza poliuretanowego. Będzie liczyć prawie 740 m kw.

Więcej na str. 2



## Jeszcze o stuleciu

Obchody stulecia rzymskokatolickiej Parafii NMP Anielskiej w Kleszczowie skupiły się głównie w jesiennych miesiącach ubiegłego roku. W październiku odbyły się jubileuszowe, tygodniowe misje. Także w tym roku nie zabraknie okazji, by przypomnieć, że parafia ma za sobą okrągły wiek istnienia. Właśnie zbliża się setna rocznica poświęcenia oraz konsekracji pierwszej świątyni.

Więcej na str. 6

## Wybierają szkoły

Opóźnienie egzaminu ósmoklasisty, przesunięcie terminów naboru do szkół średnich oraz oczekiwanie aż do 19 sierpnia na informację o przyjęciu do jednej z wybranych szkół - to wystarczające powody do wakacji pełnych stresu. Dla niektórych absolwentów problemem może być to, że żadnej ze szkół, które ich interesowały nie mogli obejrzeć osobiście. Epidemia uniemożliwiła organizowanie bardzo licznie odwiedzanych „Dni otwartych”.

Więcej na str. 8



„Dzień otwarty” 2018 w ZSP Kleszczów

## Wakacyjne propozycje Gminnego Ośrodka Kultury

Spektakl dla dzieci, plenerowe kino „na leżakach”, zajęcia warsztatowe w Łękińsku oraz konkurs plastyczny dla dzieci i młodzieży to propozycje Gminnego Ośrodka Kultury w Kleszczowie, zaoferowane mieszkańcom w drugiej połowie lipca. Prace na konkurs będą przyjmowane do 27 lipca. Po informacji dotyczące tematyki zajęć warsztatowych warto regularnie zaglądać na internetową stronę GOK.

Więcej na str. 12



Fot: GOK w Kleszczowie



## KRÓTKO

### Nowy odcinek dla rowerzystów...

... zaprojektowany na terenach leśnych w sąsiedztwie Czyżowa (o głównych założeniach tej inwestycji informowaliśmy w poprzednim wydaniu „Informatora”) chciało budować czterech wykonawców - dwie firmy z Boronowa, firma z Nowego Jasińca oraz z Krzywanic (gmina Łgota Wielka). Jedna z ofert ze względu na rażąco niską cenę została odrzucona. Wykonawcą gminnej inwestycji będzie firma EMOS Siewier Emil z Krzywanic. Odcinek ścieżki liczący ponad kilometr wraz z rozwiązaniem komunikacyjnych kolizji i wykonaniem infrastruktury towarzyszącej zostanie zbudowany za 1,84 mln zł brutto.

### Rada powiatu podsumowała

Na każdym szczeblu samorządu terytorialnego odbywa się podsumowanie rocznej działalności poprzez sporządzenie raportu o stanie gminy/ miasta/ powiatu/ województwa. W oparciu o ten dokument i po przeprowadzeniu dyskusji radni udzielają (lub odmawiają udzielenia) wotum zaufania dla władzy wykonawczej.

W gminie Kleszczów sesja związana z podsumowaniem rocznym odbyła się 28 maja br. Rada Powiatu Belchatowskiego na podobnej sesji zebrała się 8 lipca. Przedstawienie raportu o stanie powiatu za rok 2019 oraz dyskusja nad tym dokumentem i głosowanie nad wotum zaufania znalazły swoje miejsce na początku obrad. Zarząd Powiatu Belchatowskiego otrzymał wotum zaufania dzięki poparciu 18 radnych. Przeciwno udzieleniu wotum było troje radnych.

Raport o stanie powiatu belchatowskiego można pobrać ze strony [www.powiat-belchatowski.pl/dla-mieszkanca-t286/raport-o-stanie-powiatu-za-rok-2019-t440](http://www.powiat-belchatowski.pl/dla-mieszkanca-t286/raport-o-stanie-powiatu-za-rok-2019-t440).

### Zmiana komendanta powiatowej straży

29 czerwca podczas uroczystości zorganizowanej w siedzibie Komendy Powiatowej PSP w Belchatowie nastąpiło pożegnanie dotychczasowego komendanta powiatowego Państwowej Straży Pożarnej, st. bryg. Wojciecha Jelenia. Kierował on powiatową strażą od roku 2013. Miejsce odwołanego komendanta zajął z dniem 1 lipca dotychczasowy dowódca Jednostki Ratowniczo Gaśniczej Belchatów, mł. bryg. Adam Pstrokoński.

### Nowi dyrektorzy w Elektrowni Belchatów

W wyniku decyzji kadrowych podjętych przez wybraną w kwietniu na stanowisko prezesa zarządu PGE Górnictwo i Energetyka Konwencjonalna S.A. Wioletę Czemieli-Grzybowską nastąpiły m.in. zmiany na najważniejszych stanowiskach kierowniczych w Elektrowni Belchatów. Miejsce dyrektora oddziału, Andrzeja Legeżyńskiego zajął Paweł Noga (wcześniej - dyrektor Elektrowni w Rybniku), natomiast miejsce jego zastępcy, dyrektora ds. technicznych zajęła Agata Wirth (wcześniej związana z takimi firmami, jak Elektrociepłownia Tychy, Tauron, JSW Logistic, a od kwietnia 2020 r. - dyrektor Departamentu Zarządzania Majątkiem w PGE GiEK S.A.).

JS

## Premier spotkał się z samorządowcami

**8** lipca premier Mateusz Morawiecki odwiedził Belchatów. W Miejskim Centrum Kultury PGE Giganty Mocy spotkał się z samorządowcami z powiatów belchatowskiego, piotrkowskiego, radomszczańskie i pajęczańskiego. Gminę Kleszczów reprezentował wójt Sławomir Chojnowski.

Prezes Rady Ministrów przedstawił najważniejsze założenia Funduszu Inwestycji Samorządowych, nazywanego również „Tarczą dla samorządów”. W skali całego kraju rząd chce przekazać samorządom ok. 6 miliardów złotych, z czego do powiatów trafi 1 mld zł. Pieniądze z „Tarczy dla samorządów” nie muszą być wykorzystane w 2020 roku.

Gminy będą mogły je przeznaczyć na każdą inwestycję publiczną, realizowaną do 2022 roku.

Wnioski o przyznanie dotacji z tego funduszu samorządy będą mogły składać za pośrednictwem wojewody. Wielkość rządowego dofinansowania dla poszczególnych gmin została obliczona w Ministerstwie Finansów w oparciu o specjalny algorytm. Kwota, przeznaczona dla Gminy Kleszczów to 2.179.001 zł.

JS



Fot. Starostwo Powiatowe w Belchatowie

## Powyborcze podsumowania

**Z**godnie z danymi, które podane zostały na internetowej stronie PKW średnia frekwencja dla powiatu belchatowskiego wyniosła 70,40 proc. W gminie Kleszczów wyborcy poprawili frekwencyjny wynik z pierwszej rundy. Na głosowanie wybrało się aż 71,74 proc. Na terenie powiatu belchatowskiego najwyższą frekwencją mogli pochwalić się mieszkańcy gminy Belchatów (73,95 proc.), najniższą - mieszkańcy gminy Żelów (68,21 proc.).

\*\*\*

Spośród ważnych głosów oddanych przez wyborców z gminy Kleszczów 2235 otrzymał urzędujący prezydent Andrzej Duda, natomiast 973 głosy oddano na jego rywala - Rafała Trzaskowskiego. Oznacza to średni procentowy podział głosów 69,67:30,33. W poszczególnych obwodach głosowania wynik ten był zróżnicowany. W Żłobnicy Andrzeja Dudę poparło 68,3 proc. głosujących, w Kleszczowie - 64,7 proc., w Łękińsku - 72,4 proc., natomiast w Łuszczanowicach - 73,1 proc. w Domu Pomocy im. św. Barbary A. Duda otrzymał poparcie 24 głosujących, a Rafał Trzaskowski - 3.

\*\*\*

„Bitwa o wozy” była największą, a zarazem najkosztowniejszą z kampanii profrekwencyjnych. Miała zachęcić obywateli gmin liczących do 20 tys. mieszkańców do udziału

w wyborach prezydenckich. W pierwszej turze 16 samochodów gaśniczych obiecano najaktywniejszym gminom z każdego z obecnych województw. Jeszcze większy zakres miała druga odsłona akcji. Tym razem opierając się na starym podziale na województwa zachęcono wyborców do walki o 49 pojazdów.

Jaka frekwencja była potrzebna, by zdobyć strażackie auto? Na terenie obecnego województwa łódzkiego wygrały gminy: Słupia z frekwencją 86,86 proc., Wodzierady (77,27 proc.), Rzgów (77,2 proc.) oraz Inowódź (77,06 proc.).

\*\*\*

Były także regionalne działania profrekwencyjne. Przykładem niech będzie akcja podjęta przez Stowarzyszenie Metropolia Warszawa, w której udział wzięły samorządy zlokalizowane wokół stolicy. Zwycięska Gmina Michałowice uzyskała średnią frekwencję z obydwu tur wyborów na poziomie 82,45 proc., a druga była gmina Podkowa Leśna (81,73 proc.).

Teraz na kolejne wybory o zasięgu ogólnopolskim przyjdzie nam czekać do jesieni 2023 roku, kiedy to po zakończeniu trwających obecnie kadencji odbędą się wybory samorządowe oraz parlamentarne.

JS

## Więcej kolorów na „Warszawce”

**Z**godnie z założeniami projektowymi, przyjętymi w związku z tą inwestycją, nie jest przewidziane ustawianie nowych urządzeń zabawowych. Na placu z odnowioną nawierzchnią będą ponownie wykorzystane także zdemonstrowane wcześniej elementy małej architektury oraz betonowe obrzeża i kostka.

Nieograniczony przetarg, ogłoszony przez Urząd Gminy w Kleszczowie trwa

do 22 maja. Do tego dnia oferty na wykonanie złożyło sześciu potencjalnych wykonawców. Wybrana została firma Color - Sport s.c. Adam Wilk, Waldemar Kosiorowski z Bierunia.

Prace związane z wykonaniem nowej nawierzchni placu ma ona zrealizować w ciągu czterech miesięcy za 362,5 tys. zł brutto.

JS

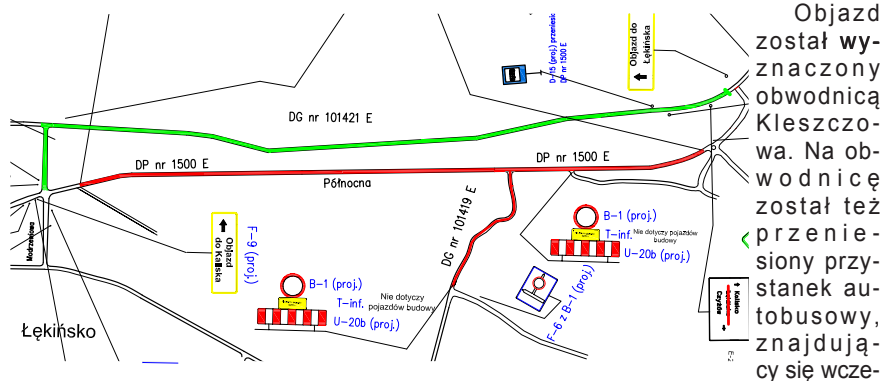
## Czerwcowe posiedzenie Rady Gminy Kleszczów...

... rozpoczęła seria 19 uchwał, z których każda odnosiła się do udzielenia pomocy finansowej z Solidarnościowego Funduszu Rozwoju Lokalnego. Uchwał było co prawda dużo, ale beneficjentami tym razem były tylko dwie gminy: Kamieńsk oraz Dobryszycze. Do budżetu pierwszej z nich trafił ponad 1.339.100 zł finansowego wsparcia. Będzie przeznaczony na remonty lub budowę 12 odcinków dróg, modernizację budynku po byłej szkole oraz budowę budynku gospodarczego przy Urzędzie Miejskim. Podobna kwota (1.339.000 zł) zostanie przez samorząd Dobryszycze przeznaczona na modernizację lub remont trzech odcinków dróg, zakup i montaż nowoczesnych wodomierzy oraz na budowę parkingu przy Szkole Podstawowej w Bloku Dobryszycyckim.

→ ciąg dalszy na str. 4

## Zmiana organizacji ruchu na drodze Łękińsko - Czyżów

**D**wa odcinki dróg: powiatowej 1500E od Łękińska do Czyżowa oraz odchodzącej od niej w pobliżu Czyżowa gminnej drogi, prowadzącej w kierunku południowym (przez las) zostały wyłączone z ruchu. Ma to związek z rozpoczęciem realizowanej przez Gminę Kleszczów inwestycji „Rozbudowa drogi powiatowej 1500E na odcinku od ronda w Łękińsku do ronda w Kalisku i drogi gminnej 101419E w Czyżowie o łącznej dł. dróg ok. 7.312,26 mb wraz z infrastrukturą techniczną”.



Objazd został wyznaczony obwodnicą Kleszczowa. Na obwodnicę został też przeniesiony przystanek autobusowy, znajdujący się wcześniej

w pobliżu ronda w Czyżowie.

W kolejnym etapie inwestycji zostanie wprowadzona czasowa organizacja ruchu na dalszym i znacznie bardziej obciążonym odcinku drogi powiatowej 1500E (od Czyżowa do skrzyżowania w Kalisku). Ruch wahadłowy będzie regulowany sygnalizacją świetlną i odbywać się ma tylko połową szerokości dotychczasowej jezdni.

Użytkownicy ponad 7-kilometrowego odcinka DP nr 1500E, której rozbudowa właśnie rusza, muszą uzbroić się w cierpliwość - zgodnie z umową inwestycja potrwa do 2023 roku.

JS

## KOMUNIKATY

### Nie trzeba wznawiać wniosków na „500 plus”

Gminny Ośrodek Pomocy Społecznej w Kleszczowie przypomina, że uprawnieni do korzystania z programu „Rodzina 500 plus” nie muszą w tym roku składać wniosków na nowy okres zasiłkowy. Obecne wnioski zachowują ważność do 31 maja 2021 roku. Nowe wnioski będą przyjmowane w formie papierowej od 1 kwietnia, natomiast w wersji elektronicznej - od 1 lutego 2021 roku.

### Harmonogram pracy gabinetu RTG

Kleszczowska Przychodnia Salus podała harmonogram pracy gabinetu RTG na sierpień. Pacjenci będą mogli zgłaszać się w następujących terminach: ● 01.08. godz. 10-14, ● 04.08. godz. 14-18, ● 06.08. godz. 14-18, ● 11.08. godz. 14-18, ● 13.08. godz. 14-18, ● 18.08. godz. 14-18, ● 20.08. godz. 14-18, ● 22.08. godz. 10-14, ● 25.08. godz. 14-18, ● 27.08. godz. 14-18.

### Minął termin opłaty za II kwartał...

... za gospodarowanie odpadami komunalnymi. Opłatę należało uregulować do 15 lipca. Za trzeci kwartał trzeba się rozliczyć do 15 października. Należne gminie pieniądze wpłacić można m.in.: ● w kasie Urzędu Gminy w Kleszczowie, ● przelewem na rachunek bankowy, wskazany w książeczce opłat. Do regulowania opłat za odbiór odpadów komunalnych wprowadzone zostały indywidualne rachunki bankowe dla każdej osoby, która w Urzędzie Gminy złożyła deklarację konieczną do przygotowania umowy.

### Paliwowa akcyza do zwrotu

Od 3 sierpnia będą przyjmowane wnioski producentów rolnych o zwrot podatku akcyzowego, zawartego w cenie paliwa, wykorzystywanego przy pracach rolniczych. Do wniosku składanego w Urzędzie Gminy należy dołączyć faktury VAT (lub ich kopie) na paliwo, zakupione w okresie od 1 lutego do 31 lipca 2020 r. Wzór wniosku jest dostępny w Referacie Podatków i Opłat Lokalnych (pok. nr 6) oraz w Punkcie Obsługi Klienta.

### Zmiana numerów telefonów w ZK „Kleszczów”

Zakład Komunalny „Kleszczów” sp. z o.o. informuje o zmianie numerów telefonów. Oto aktualne numery poszczególnych komórek organizacyjnych:

● Sekretariat	44/ 731 58 58
● Dział Rachunkowo-Księgowy	44/ 731 58 52-54
● Dział Usługowo-Transportowy	44/ 731 58 55-57
● Dział Eksploatacji	44/ 731 58 61-65
● Dział Administracyjno-Inwestycyjny	44/ 731 58 71-73

(opr. JS)

## 3 sierpnia wznawia działalność punkt nieodpłatnej pomocy prawnej w Kleszczowie

**Z**awieszony w marcu z powodu epidemii udzielanie porad prawnych w Urzędzie Gminy Kleszczów będzie wznowione od poniedziałku 3 sierpnia. **Przed przyjściem do punktu porad prawnych należy zadzwonić na nr tel. 723-721-725.**

Uprawnieni do korzystania z nieodpłatnej pomocy prawnej: ● młodzież do 26 roku życia, ● osoby powyżej 65 roku życia, ● osoby, którym przyznano świadczenie z pomocy społecznej, ● osoby posiadające ważną Kartę Dużej Rodziny, ● kombatanci i weterani, ● osoby znajdujące się w trudnej sytuacji (wystarczy, że pisemnie oświadczą, iż nie stać ich na płatną pomoc prawnika).

W zakres nieodpłatnej pomocy prawnej wchodzi sprawy: ● administracyjne, ● rodzinne, ● cywilne, ● karne, ● z zakresu prawa pracy i ubezpieczeń społecznych, ● z zakresu prawa podatkowego, ● związane z przygotowaniem do rozpoczęcia działalności gospodarczej.

Nieodpłatna pomoc prawna nie obejmuje spraw podatkowych, związanych z prowadzeniem działalności gospodarczej, spraw z zakresu prawa celnego, dewizowego i handlowego, a także spraw

związanych z prowadzeniem działalności gospodarczej, z wyjątkiem rozpoczęcia tej działalności.

Pomoc prawna polega na: ● poinformowaniu o obowiązującym stanie prawnym, o przysługujących osobie uprawnieniach, a także obowiązkach, ● wskazaniu sposobu rozwiązania problemu prawnego, ● udzieleniu pomocy w sporządzeniu projektu pisma w sprawie, z wyjątkiem pism procesowych w toczącym się postępowaniu sądowym lub sądowno-administracyjnym, ● sporządzeniu projektu pisma o zwolnienie z kosztów sądowych, o ustanowienie pełnomocnika z urzędu w postępowaniu sądowym, o ustanowienie adwokata, radcy prawnego, doradcy podatkowego lub rzecznika patentowego w postępowaniu sądowo-administracyjnym.

Przypominały godziny otwarcia punktu nieodpłatnej pomocy prawnej w Kleszczowie: ● poniedziałek 8.00-12.00, ● wtorek 13.00-17.00, ● środa 8.00-12.00, ● czwartek 11.00-15.00, ● piątek 11.00-15.00.

Do 3 sierpnia porady prawne udzielane są telefonicznie. Osoby zainteresowane powinny się kontaktować z nr tel. 723-721-725.

(opr. JS)



## Czerwcowe posiedzenie Rady Gminy Kleszczów...

→ ciąg dalszy ze str. 3

Kolejne decyzje radnych gminy Kleszczów dotyczyły wprowadzenia aktualizujących zmian w Wieloletniej Prognozie Finansowej Gminy Kleszczów na lata 2020-2023 oraz zmian w tegorocznym budżecie gminy. Po ich wprowadzeniu plan dochodów został ustalony na poziomie 270.142.237,08 zł, zaś plan wydatków na poziomie 367.179.888,08 zł. Deficyt wynoszący 97.037.651 zł zostanie pokryty nadwyżką z lat ubiegłych.

Rada Gminy rozpatrzyła następnie projekt uchwały w sprawie zwolnienia z części opłaty za gospodarowanie odpadami komunalnymi tych właścicieli nieruchomości, którzy całość bioodpadów będą przetwarzać w przydomowych kompostownikach, rezygnując z użytkowania przeznaczonych na nie pojemników. Zgodnie z przyjętą uchwałą obniżka opłaty z tego tytułu wyniesie 10 groszy miesięcznie.

Rada zdecydowała też o zaprzestaniu poboru opłaty targowej na targowisku w Kleszczowie. Wpływy z tego tytułu w ostatnich latach systematycznie spadały, zmniejszała się również liczba osób handlujących na kleszczowskim placu targowym. Uchwała ma wejść w życie po upływie 14 dni od dnia jej ogłoszenia w Dzienniku Urzędowym Województwa Łódzkiego.

Kolejne z uchwał przyjętych przez Radę Gminy na czerwcowym posiedzeniu dotyczyły:

- uchylene uchwały w sprawie ustalenia inkasenta opłaty targowej,
- przyjęcia dokumentu „Założenia do planu zaopatrzenia w ciepło, energię elektryczną i paliwa gazowe dla obszaru Gminy Kleszczów na lata 2019-2034”,
- ustalenia kryteriów i trybu przyznawania nagród dla nauczycieli szkół i przedszkoli, dla których organem prowadzącym jest Gmina Kleszczów,
- zmiany uchwały w sprawie ustalenia sieci publicznych przedszkoli, prowadzonych przez Gminę Kleszczów (zmiana adresu siedziby przedszkola w Łuszczanowicach),
- określenia średniej ceny jednostki paliwa w Gminie Kleszczów w roku szkolnym 2020/2021 (jest to niezbędne do prawidłowego rozliczania kosztów przejazdu dziecka i opiekuna, które są zwracane rodzicom lub opiekunom dowożącym dzieci niepełnosprawne).

JS

## Pomoc dla osób z niepełnosprawnościami

**P**rojekt „Mieć wybór 2”, realizowany przez Fundację Przekraczać Granice i sfinansowany ze środków budżetowych Gminy Kleszczów, rozpoczął się 1 lipca. Rozpisane na 90 dni zadania zostały ukierunkowane na pomoc informacyjną i doradczą na rzecz osób niepełnosprawnych.

W ramach dyżurów telefonicznych i stacjonarnych, organizowanych we wtorki oraz czwartki w godz. 10-14.30 w biurze Fundacji Przekraczać Granice (Kleszczowska Przychodnia Salus, Kleszczów, ul. Osiedlowa 2 - wejście od strony garaży) można uzyskać m.in. • informacje o prawach i ulgach przysługujących osobom z niepełnosprawnościami oraz osobom z ich otoczenia, • pomoc w wypełnianiu wniosków o dofinansowanie (składanych np. w PFRON oraz w PCPR), • pomoc w przeszkoleniu komputerowym.

Dyżury telefoniczne odbywają się pod numerami: 794-516-168, 730-550-567; kontakt e-mail: przekraczacgranice@gmail.com.

„Z powodu obostrzeń sanitarnych przyjmujemy maksymalnie dwie osoby podczas jednego dyżuru, po wcześniejszym kontakcie telefonicznym (nie później niż dzień przed planowanym spotkaniem). Każda osoba przychodzi pojedynczo (+ ewentualny opiekun). Spotkania trwają maksymalnie 1,5 godziny. Prosimy o zakładanie maseczek ochronnych!” - apeluje Fundacja Przekraczać Granice.

JS

## Mapa drogowych tragedii

**W** trakcie tegorocznych wakacji, podobnie jak przed rokiem, można sprawdzać policyjną mapę wypadków drogowych. Są na niej na bieżąco zaznaczane miejsca wypadków ze skutkiem śmiertelnym z ostatniej doby oraz od początku wakacji.

„Bieżąca aktualizacja, w tym wizualizacja danych, ma na celu zwrócenie uwagi na skalę tragedii do jakich dochodzi na polskich drogach, skłonienie do refleksji użytkowników dróg oraz zachęcenie mediów do dyskusji na temat bezpieczeństwa w ruchu drogowym” - czytamy



Tak wyglądała mapa 19 lipca

w komunikacie KPP w Belchatowie, w którym na starcie tegorocznych wakacji zapowiedziano uruchomienie tej mapy. Każdy zaznaczony na niej punkt to ślad po drogowej tragedii. Mapę znaleźć można pod linkiem <https://policja.maps.arcgis.com/apps/webappviewer/index.html?id=3edc39b-3b9654546a9d82f90551deeda>.

Przy okazji promocji tej mapy policja przypomniała najważniejsze zasady, których przestrzeganie może zwiększyć bezpieczeństwo w ruchu drogowym. Na co warto zwrócić uwagę przed wyruszeniem w podróż oraz w trakcie jazdy?

- **Sprawdź** przed wyjazdem stan techniczny pojazdu, w tym zwłaszcza ogumienie, oświetlenie, poziom płynów eksploatacyjnych
- **Respektuj przepisy** ruchu drogowego, w szczególności w zakresie przestrzegania dozwolonych limitów prędkości, stanu trzeźwości, korzystania z pasów bezpieczeństwa i właściwego przewożenia dzieci w pojazdach
- **Dostosuj prędkość** do warunków atmosferycznych, drogowych, swoich umiejętności
- **Zawsze zwalnij** przed przejściami dla pieszych, przystankami komunikacji publicznej oraz przed skrzyżowaniami
- **Nie wyprzedzaj**, ani nie omijaj pojazdów w rejonie przejść dla pieszych, przystanków oraz na samych przejściach
- **Sygnalizuj swoje manewry** na drodze z takim wyprzedzeniem i w taki sposób, by były widoczne dla innych uczestników ruchu
- **Ogranicz do minimum** rozmowy telefoniczne, a w razie konieczności korzystaj z zestawu głośnomówiącego. Rozmowa telefoniczna nawet przez urządzenia dozwolone dekoncentruje kierującego pojazdem
- **Obowiązkowo rób przerwy** w trakcie wielogodzinnych podróży

Źródło: Biuro Ruchu Drogowego KGP

Dyrektor  
Zespołu Szkół Ponadpodstawowych w Kleszczowie  
ogłasza nabór (na czas zastępstwa) na stanowisko:  
**referent ds. majątku i obsługi - 1 etat**

Szczegółowe informacje dotyczące wymagań i zakres obowiązków można uzyskać osobiście, **tel. 44/ 731-65-60** lub na [www.zsp.bip.kleszczow.pl](http://www.zsp.bip.kleszczow.pl). Wymagane dokumenty aplikacyjne należy składać osobiście w siedzibie ZSP lub pocztą na adres: Zespół Szkół Ponadpodstawowych w Kleszczowie, ul. Sportowa 8, 97-410 Kleszczów z dopiskiem: „dotyczy naboru na zastępstwo na stanowisko referent ds. majątku i obsługi” w terminie do 03.08.2020 r.



## Fundacja tworzy „Bazę przedsiębiorców”

Drodzy Przedsiębiorcy,  
to Wy stanowicie o rozwoju gospodarczym gminy Kleszczów, to Wy jesteście jej potencjałem gospodarczym, który Fundacja Rozwoju Gminy Kleszczów chciałaby pokazać i promować na zewnątrz. Dlatego zapraszamy i zachęcamy wszystkich prowadzących działalność gospodarczą na terenie naszej gminy do bezpłatnego wpisu do „Bazy przedsiębiorców” na stronie internetowej Fundacji Rozwoju Gminy Kleszczów.



Najłatwiejszym sposobem dokonania wpisu jest wypełnienie formularza online znajdującego się na naszej stronie internetowej <https://frgk.pl/baza-przedsiębiorcow/dodaj-firme-do-bazy/>.

Formularz można także wypełnić i przesłać e-mailowo: [fundacja@kleszczow.pl](mailto:fundacja@kleszczow.pl) lub pocztą na adres Fundacji Rozwoju Gminy Kleszczów, ul. Sportowa 3, 97-410 Kleszczów, albo dostarczyć osobiście do biura Fundacji.

Ponadto informujemy, że uruchomiliśmy na naszej nowej stronie internetowej zakładkę „Oferty pracy”. Zapraszamy wszystkich pracodawców poszukujących pracowników do zamieszczania swoich ofert za pośrednictwem formularza <https://frgk.pl/baza-przedsiębiorcow/dodaj-oferte-pracy/>.

„Cudze chwalicie, swego nie znacie” - takie hasło przyświeca wymienionym działaniom Fundacji. Chcemy, by o naszym zapleczu gospodarczym dowiedziała się nie tylko jak największa liczba mieszkańców, ale także jak największe grono gości odwiedzających naszą stronę internetową. Dlatego stworzyliśmy „Bazę przedsiębiorców” i chcemy ją promować!

ZAPRASZAMY

## Wraca „Łódzkie na plus”

W tegorocznej edycji budżetu obywatelskiego w naszym województwie na realizację inicjatyw, wybranych przez mieszkańców ma być przeznaczona suma 6 mln zł. W przypadku zadań o zasięgu wojewódzkim projekty mogli zgłaszać mieszkańcy całego regionu, a w przypadku zadań powiatowych - mieszkańcy danego powiatu. Do 24 lipca trwała ocena formalna oraz merytoryczna zgłoszonych wcześniej pomysłów.

Z budżetu obywatelskiego mogą być finansowane zadania o charakterze sportowym, turystycznym, a także z zakresu bezpieczeństwa publicznego, edukacji ekologicznej, ochrony środowiska, rehabilitacji zdrowotnej oraz upowszechniania kultury. Ostateczny wykaz projektów dopuszczonych do głosowania zostanie udostępniony na stronie [www.bo.lodzkie.pl](http://www.bo.lodzkie.pl).

Do realizacji będą przyjęte te zadania, które uzyskają największą liczbę głosów w danej puli. Głosowanie mieszkańców województwa łódzkiego zaplanowano w okresie od 7 września do 18 września. Ogłoszenie wyników głosowania nastąpi do 16 października, a zwycięskie projekty zostaną zrealizowane w 2021 roku.

JS

**Sprzedam działkę budowlaną,  
w pełni uzbrojoną w Żłobnicy  
- 62 zł za metr.**

**Tel. 505-041-746.**

## W rok przybyło w powiecie 150 bezrobotnych

Zahamowanie działalności wielu prywatnych firm produkcyjnych, usługowych i handlowych, wywołane koronawirusowymi restrykcjami, wprowadzonymi od połowy marca nie wywołało - jak dotąd - drastycznego wzrostu bezrobocia w powiecie bełchatowskim. Wzięliśmy pod lupę dane statystyczne za II kwartał 2019 i II kwartał 2020 roku.

Okazuje się, że na koniec czerwca zeszłego roku w rejestrach Powiatowego Urzędu Pracy w Bełchatowie figurowało 2797 bezrobotnych, natomiast rok później - 2948. Z wyjątkiem dwóch gmin (Bełchatów i Rusiec), które miały więcej bezrobotnych mieszkańców przed rokiem niż obecnie, liczba osób poszukujących pracy zwiększyła się, choć w różnej skali, we wszystkich pozostałych gminach powiatu. Np. w przypadku gminy Żelów był to wzrost z poziomu 645 do 712 bezrobotnych, a w przypadku naszej gminy - z 73 do 111.

Jak te wskaźniki będą się kształtować w kolejnych miesiącach? Czy po 3-miesięcznych wypowiedzeniach obejmujących kwiecień, maj i czerwiec nie odnotujemy gwałtownego skoku liczby bezrobotnych począwszy od lipca? Czy podjęte przez rząd i samorządy działania osłonowe dadzą efekt w postaci utrzymania dotychczasowych miejsc pracy? Przekonamy się o tym pod koniec września, sprawdzając dane PUP za kolejny kwartał.

Przeglądając oferty pracy publikowane na stronie Powiatowego Urzędu Pracy w Bełchatowie ([www.pupbełchatow.pl](http://www.pupbełchatow.pl)) można znaleźć dość dużo propozycji. O ile w pierwszej połowie lipca dominowały głównie oferty dla nauczycieli, o tyle w dniu 17 lipca czołówkę najbardziej aktualnych ofert otwierały następujące: nauczyciel języka angielskiego, operator koparko-ładowarki, pracownik produkcji, monter ścian karton-gips, księgowy, dekarz-fotowoltaika, specjalista ds. kontroli jakości, konserwator - pracownik ogólnobudowlany, kucharz, mechanik samochodowy.

Jest więc w czym wybierać, a szczegóły każdej z ofert (w tym formę zatrudnienia, miejsce pracy i poziom oferowanego wynagrodzenia) można poznać, klikając w poszczególne oferty.

JS

## Sprawdź czy estoński CIT jest dla Ciebie

Nowy system opodatkowania CIT, który w założeniu ma wspierać rozwój firm, został nazwany „Estońskim CIT-em”. Zapowiedziano, że będzie on wprowadzony od początku przyszłego roku. Aby oswoić przedsiębiorców z tym nowym projektem Ministerstwo Finansów przygotowało ankietę. Jest ona pomocna w sprawdzeniu czy dana firma będzie mogła skorzystać z estońskiego CIT-u.

Jednym z warunków objęcia biznesu tym nowoczesnym sposobem opodatkowania jest przynależność firmy do sektora małych lub średnich spółek kapitałowych (z ograniczoną odpowiedzialnością lub akcyjną), których przychody nie przekraczają 50 mln zł rocznie.

Najważniejsze wyróżniki „Estońskiego CIT-u”: • Jak długo przedsiębiorca będzie rozwijał firmę, tak długo nie będzie płacił podatku CIT; • Zminimalizowanie obowiązków administracyjnych oraz prowadzenie jednej ewidencji dla celów podatkowych i rachunkowych, zamiast dwóch odrębnych; • Podatek CIT nałożony zostanie dopiero w momencie dystrybucji zysku.

Wspomniana anketa jest dostępna pod linkiem [www.podatki.gov.pl/estonski-cit/](http://www.podatki.gov.pl/estonski-cit/).

JS



## Ważne dla zdrowego życia

**W**spominana w poprzednim wydaniu „Informatora Kleszczowskiego” publikacja „Jak zdrowo żyć, by zdrowym być” została zamówiona i sfinansowana przez samorząd naszego województwa. Opisuje najważniejsze zasady diety oraz codziennych zachowań, które mogą się przyczynić do utrzymania w dobrej kondycji na dłuższej naszych organizmów i umysłu.

Dla osób, które nie mają czasu, by zapoznać się z 50-stronicowym tekstem, chcemy przytoczyć najistotniejszy fragment podsumowania, swoiste 13 przykaz:

*„Życie w zdrowiu do późnej starości jest możliwe. Wystarczy mieć wiedzę na temat czynników wpływających na zdrowie oraz umiejętnie z tej wiedzy korzystać. Stosowanie zasad zdrowego stylu życia może dawać wiele satysfakcji i być powodem korzystnych zmian w kierunku dobrej zdrowia.*

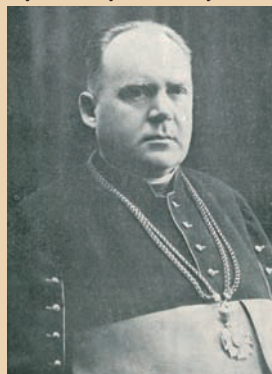
*Przestrzegając poniższych zasad i wprowadzając je w życie dajemy sobie szansę na dłuższe, zdrowsze i szczęśliwsze życie:*

1. każdego dnia, minimum 30 minut poświęcaj na wybraną aktywność fizyczną - biegaj, ćwicz, maszeruj, pływaj, jeźdź na rowerze, chodź po schodach, tańcz, itp.;
2. odżywiaj się zdrowo, dbaj aby twoje codzienne posiłki były różnorodne, bogate w warzywa i owoce, spożywane co 3-4 godziny;
3. unikaj wysoko przetworzonych produktów, zawierających dużo tłuszczu, soli i cukru;
4. pij wodę zamiast słodzonych, gazowanych napojów;
5. staraj się unikać stresu;
6. rozwijaj swoje zainteresowania, dbaj o zdrowie psychiczne i o dobre relacje z ludźmi;
7. pamiętaj o wypoczynku, odpowiedniej długości (7-8 godzin) i jakości snu (temperatura w sypialni nie powinna być wyższa niż 18-19 stopni C, pokój powinien być przewietrzony);
8. dbaj o higienę osobistą;
9. nie używaj lub ogranicz używanie substancji psychoaktywnych takich, jak: alkohol, tytoń, narkotyki, dopalacze. Uzależnienia nie tylko powodują straty zdrowotne, ale także prowadzą do rozluźnienia więzi międzyludzkich, wpływają na jakość wykonywanej pracy oraz funkcjonowanie w społeczeństwie;
10. kontroluj masę ciała, unikaj nadmiernej masy ciała;
11. regularnie wykonuj badania profilaktyczne;
12. szczep siebie i najbliższych;
13. unikaj nadmiernej ekspozycji na promienie słoneczne i inne szkodliwe promieniowanie”.

(opr. JS)

## 100 lat temu poświęcono pierwszy kościół

**Z**anim doszło do powołania samodzielnej parafii w Kleszczowie została utworzona ekspozytura parafii w Sulmierzycach. Dokonał tego w roku 1919 ówczesny wikariusz sulmierzycki, ksiądz Jan Bryl.



Ksiądz Walery Pogorzelski  
Fot: www.ipsb.nina.gov.pl

Staraniem wspólnoty przyszłej parafii w dość krótkim czasie wzniesiono drewniany kościół. 1 sierpnia 1920 roku, a więc dzień przed przypadającym na 2 sierpnia Świętem Matki Boskiej Anielskiej (nazywanym też Porcjunkuli), nowa świątynia została poświęcona przez księdza Walerego Pogorzelskiego, kierującego dekanatem brzeźnickim, którego siedzibą było Pajęczno.

Sto dni później, 12 listopada została erygowana samodzielna parafia w Kleszczowie. Dokonał tego ówczesny biskup wrocławski, Stanisław Zdzitowiecki. Wspólnotę nowej parafii tworzyli mieszkańcy wsi: Aleksandrów, Bogumików, Faustynów, Huby Łuszczanowickie, Łuszczanowice, Łuszczanowice Kolonia, Kleszczów, Kuców, Rogowiec i Żłobnica.

Na pamiątkowej tablicy, umieszczonej na filarze przed wejściem do obecnej świątyni w Kleszczowie znaleźć można słowa akcentujące fakt, że w przeszłości teren parafii był wspólnym miejscem dla przedstawicieli czterech kultur. Oprócz członków kościoła rzymskokatolickiego żyli tu wyznawcy judaizmu (Żydzi), luteranie (potomkowie niemieckich osadników, wyznania ewangelicko-augsburskiego) oraz potomkowie braci czeskich (wyznanie ewangelicko-reformowane).

### Proboszczowie parafii NMP Anielskiej w Kleszczowie:

- 1920-1923 - ks. Jan Bryl
- 1923-1930 - ks. Józef Michałowski
- 1930-1937 - ks. Michał Wróblewski
- 1937-1940 - ks. Marian Jung
- 1945-1948 - ks. Mieczysław Tajber
- 1948-1966 - ks. Jan Burchard
- 1966-1975 - ks. Eugeniusz de Ville
- 1975-2007 - ks. Czesław Jabłoński
- 2007-2009 - ks. Leon Kołek
- 2009-2017 - ks. Andrzej Pękański
- 2017-2018 - ks. Benedykt Stanek
- od 2018 - ks. Sławomir Bednarski

### Trudny czas wojny

Drewniana świątynia służyła wiernym z kleszczowskiej Parafii NMP Anielskiej do 1940 roku. Wtedy okupujący Polskę Niemcy przekształcili kościół w magazyn do przechowywania zapasów zboża.

Wojna była wyjątkowo trudnym okresem nie tylko dla wspólnoty parafialnej, ale również dla księży. Nie wszystkim udało się przetrwać czas okupacji. Jednym z celów hitlerowskich Niemiec było zniszczenie narodowej tradycji i ducha patriotycznego Polaków, w którego podtrzymaniu niezwykle ważną rolę mógł odgrywać Kościół.

*„Część diecezji częstochowskiej obejmująca terytorium ziemi wieluńskiej znalazła się na wschodnich krańcach Kraju Warty. Był to przedwojenny powiat wieluński oraz zachodnie skrawki powiatu piotrkowskiego i znaczna część powiatu radomszczańskie. Utworzono z nich nowy, znacznie powiększony powiat wieluński (Kreis Welun), graniczący z Generalnym Gubernatorstwem. Na tym terenie istniały 62 parafie katolickie w dekanatach bolesławieckim, brzeźnickim (bez parafii Jedlino i Lgota Wielka), praskowskim, wieluńskim i wieruszowskim oraz 2 parafie należące do dekanatu gorzkowickiego (Kleszczów i Łękińsko)”.*

To fragment artykułu „Aresztowanie i męczeństwo kapłanów Ziemi Wieluńskiej w okresie okupacji hitlerowskiej”, napisanego przez historyka, księdza Jana Związka. W tekście opublikowanym w Roczniku Wieluńskim nr 2 z 2002 r. znajdujemy również informacje, dotyczące m.in. wojennych losów parafii gminy Kleszczów oraz tutejszych księży.

Jak podano w „Katalogu kościołów i duchowieństwa diecezji częstochowskiej na rok 1939” w roku wybuchu wojny Parafia p.w. NMP Anielskiej w Kleszczowie liczyła 2255 wiernych, zaś parafia w Łękińsku - 2581.

Prześladowania duchowieństwa przez niemiecką administrację okupacyjną zaczęły się wkrótce po obsadzeniu przez nią urzędów. *„Kościół katolicki w Kraju Warty został pozbawiony osobowości prawnej, a tym samym zalegalizowano wszelkie bezprawie wobec niego. Co więcej, nowe prawo działało wstecz - obowiązywało od dnia 1 września 1939 roku”* - pisze we wspomnianej publikacji ks. Jan Związek. I podaje przykłady prześladowań kapłanów oraz czynione przez nich starania, by kościelna hierarchia dowiedziała się o tym, że aktywna działalność duszpasterska wśród Polaków mieszkających w Kraju Warty staje się coraz trudniejsza.

### Kierunek - KL Dachau

Skoordynowaną akcję wobec księży rzymskokatolickich przeprowadzono w nocy z 5 na 6 października 1941 roku. *„We wczesnych godzinach rannych (od godz. 3-ej do godz. 6-ej rano) w dniu 6 października wszyscy kapłani katolicki pozostający na terenie powiatu wieluńskiego byli aresztowani. Termin akcji dokładnie przemyślano i wybrano. Na 5 października 1941 r. przypadała uroczystość Matki Boskiej Różańcowej. W nabożeństwie ku czci NM Panny wierni*

➔ **ciąg dalszy na str. 8**



## List intencyjny to wola bliskiej współpracy

**Z**arówno rekultywacja terenów pokopalnianych, otaczających odkrywkę Bełchatów jak też zagospodarowanie 40-hektarowego terenu,

*nym, wodnym i leśnym oraz wspólnych starań o pozyskanie finansowania tych projektów ze środków unijnych perspektywy 2021-2027 roku - mówi wójt S. Chojnowski.*

Opracowywana w gminie koncepcja wpisuje się w rządowe plany systemowego zwiększania dostępności zajęć i obiektów sportowych dla sportowców, w tym sportowców z niepełnosprawnościami, zapewnienia im optymalnych warunków treningu i pobytu, przygotowujących się do udziału w igrzyskach olimpijskich oraz paraolimpijskich.

Prezes Wojciech Dąbrowski podkreślił natomiast, że intencją kierowanej przez niego spółki PGE Polska Grupa Energetyczna jest prowadzenie rewitalizacji terenów pokopalnianych w uzgodnieniu z Gminą Kleszczów i w sposób spójny z oczekiwaniami pracowników Grupy PGE, strony społecznej i lokalnych społeczności.

przeznaczonego przez Gminę Kleszczów do zagospodarowania w kierunku rekreacyjno-sportowym to wyzwanie o ponadlokalnej skali, ważne dla dalszego rozwoju całego obszaru bełchatowskiego.

W przekazanej mediom wypowiedzi wójt Sławomir Chojnowski poinformował, że gmina Kleszczów podjęła działania, przygotowujące inwestycje służące wspieraniu rozwoju sportu i aktywności fizycznej oraz upowszechnianiu kultury fizycznej.

*- Współpraca z PGE ma dotyczyć budowy ośrodka przygotowań olimpijskich i paraolimpijskich na należących do gminy terenach, a także rewitalizacji terenów pokopalnianych w kierunku rekreacyj-*

*- Chcemy mieć udział w tworzeniu nowych miejsc pracy i rozwoju infrastruktury sprzyjającej szeroko pojętemu rozwojowi obszaru bełchatowskiego - stwierdził prezes W. Dąbrowski.*

Pobyt w Kleszczowie był dla gościa okazją do obejrzenia obecnej infrastruktury, którą dysponuje kompleks SOLPARK Kleszczów, a także przeznaczonych pod inwestycje rekreacyjno-sportowe terenów. Z tarasu widokowego na skraju odkrywki „Bełchatów” Wojciech Dąbrowski mógł obejrzeć panoramę terenów, które po wydobywaniu znajdującego się tu węgla będą poddane rewitalizacji.

*J. Strachocki*

## Kleszczowski GOK organizuje półkolonie

**Od** 14 do 16 lipca Gminny Ośrodek Kultury w Kleszczowie przyjmował zgłoszenia rodziców (opiekunów) zainteresowanych zapisaniem dzieci na dwutygodniowe stacjonarne półkolonie, organizowane w dniach 3-14 sierpnia. Zapisywane były dzieci z klas I, II i III szkół podstawowych.

Zgodnie z deklaracją organizatora zajęcia na półkoloniach będą się odbywać w dni powszednie, w godz. 6:30-16:30. Wstępny program obejmuje m.in. Warsztaty artystyczne, warsztaty plastyczne, gry i zabawy, zajęcia edukacyjne, pokazy artystyczne / naukowe.

Uczestnicy półkolonii będą mieli zapewnione wyżywienie. Opłata za udział jednego dziecka została ustalona na poziomie 200 zł. Półkolonie będą organizowane zgodnie z wytycznymi Ministerstwa Edukacji Narodowej oraz Głównego Inspektoratu Sanitarnego w sprawie organizowania wycieczek letniego w okresie pandemii.

*JS*

## Konkursowe posesje do oceny

**D**ziewięć posesji rywalizuje w tegorocznej edycji konkursu na najschłodniejszą posesję w gminie Kleszczów. W regulaminowym terminie zgłoszone zostały posesje z terenu trzech największych miejscowości naszej gminy: Kleszczowa, Łękińska oraz Łuszczanowic.

Powołana przez wójta komisja pierwsze oględziny przeprowadziła 3 lipca. Zapowiadana ponowna ocena posesji ma się odbyć w pierwszym tygodniu sierpnia.

*JS*

## Przyznane stypendia motywacyjne

**W** czerwcu uczniowie szkół podstawowych i ponadpodstawowych złożyli łącznie 269 wniosków o gminne stypendia motywacyjne. Większość wnioskujących (162 osoby) ubiegała się o przyznanie stypendium za szczególne osiągnięcia.

15 lipca złożone wnioski zostały rozpatrzone. Okazało się, że pięciu wnioskodawców nie otrzyma stypendium bowiem wskazane przez nich osiągnięcia i wyniki nie spełniły warunków, określonych w uchwale Rady Gminy Kleszczów.

Stypendia za wyniki w nauce zostały wypłacone 103 uczniom. Ich łączna wartość to 69.500 zł. Z kolei 161 uczniów otrzymało łącznie 54.100 zł z tytułu stypendiów za szczególne osiągnięcia.

*JS*





## Nerwowe wakacje absolwentów

**O** przyjęciu do wybranych szkół ponadpodstawowych decydują punkty zdobyte za świadectwo ukończenia ósmej klasy oraz za wynik egzaminu ósmoklasisty. Termin na wskazanie liceum albo technikum, w którym uczeń będzie kontynuował edukację, minął 10 lipca. Wyniki egzaminów zostaną ogłoszone 31 lipca. Od 31 lipca do 4 sierpnia kandydaci do techników i liceów będą mieli czas na dostarczenie do szkół zaświadczeń o wynikach egzaminu. 12 sierpnia zostaną ogłoszone listy z nazwiskami osób, zakwalifikowanych do przyjęcia. Od 13 do 18 sierpnia kandydaci mają czas na potwierdzenie woli podjęcia nauki, zaś 19 sierpnia zostaną opublikowane listy przyjętych.

\*\*\*

Dwie podstawówki, działające w gminie Kleszczów, opuściło w tym roku 66 absolwentów klas ósmych, z czego 44 to absolwenci „Korcza”. W całym powiecie bełchatowskim liczba osób, które po zakończeniu edukacji na poziomie podstawowym starają się o przyjęcie do szkół ponadgimnazjalnych wynosi 1033. Takie informacje przekazało Starostwo Powiatowe.

W szkołach prowadzonych przez powiat zostało udostępnione 780 miejsc (300 w liceach, 300 w technikumach, 180 w szkołach branżowych i stopnia). Technika przygotowały ofertę 14 różnych specjalności. Oprócz zdobycia fachu elektryka, elektronika, mechanika, informatyka, geodety, ekonomisty, logistyka można w bełchatowskich szkołach uzyskać zawód: technika budownictwa, technika urządzeń i systemów energetyki odnawialnej, technika pojazdów samochodowych, technika hotelarstwa, technika usług fryzjerskich, technika żywienia i usług gastronomicznych, technika organizacji i reklamy.

W nowym roku szkolnym szkoły branżowe w naszym powiecie zaoferują kształcenie w 13 zawodach. Są to: elektryk, ślusarz, mechanik pojazdów samochodowych, operator obrabarek skrawających, monter zabudowy i robót wykończeniowych w budownictwie, monter instalacji i sieci sanitarnych, fryzjer, kucharz, cukiernik, sprzedawca, stolarz, elektromechanik pojazdów samochodowych, mechanik-operator pojazdów i maszyn rolniczych). Dopiero w drugiej połowie sierpnia będzie wiadomo, z jakim odzewem kandydatów spotkały się te propozycje kształcenia.

\*\*\*

W ofercie przygotowanej na rok szkolny 2020/2021 przez Zespół Szkół Ponadpodstawowych w Kleszczowie znajdujemy łącznie cztery klasy. Liceum Ogólnokształcące im. Jana Pawła II otworzy klasy o profilu językowym oraz medyczo-ratowniczym. Każda ma przyjąć po 24 uczniów. Dwa mniejsze liczebnie oddziały (po 20 uczniów) powstaną w Technikum Nowoczesnych Technologii im. Jana Pawła II. Klasa pod patronatem KWB Bełchatów będzie kształcić techników mechatroników, natomiast klasa, której patronem jest Elektrownia Bełchatów będzie miała specjalność technikum automatyk.

JS

## 100 lat temu poświęcono pierwszy kościół

→ ciąg dalszy ze str. 6

*uczestniczyli zawsze bardzo licznie. Mimo grożącego niebezpieczeństwa kapłani wszędzie odprawiali msze święte (...). W nocy z 5 na 6 października hitlerowcy byli pewni, że księża będą w swoich parafiach, przeprowadzili akcję aresztowań”.*

W wykazie kapłanów katolickich z parafii powiatu wieluńskiego, aresztowanych 6 października 1941 r. znajdujemy 55 nazwisk. Widnieje wśród nich nazwisko proboszcza z Łękińska, ks. Macieja Namysło, jest również nazwisko twórcy parafii w Kleszczowie, ks. Jana Bryła. Po czterech latach spędzonych w Kleszczowie został on proboszczem w Licheniu (w miejscu obecnego sanktuarium), a w latach 1937-1941 (do dnia aresztowania) kierował parafią w Koźminku.

Kapłani aresztowani 6 października zostali przewiezieni do obozu przejściowego urządnego w hali fabrycznej w podłódzkim Konstancynie. Stąd po trzech tygodniach pobytu przewieziono ich na dworzec kolejowy, a następnie w eskorcie zostali przetransportowani pociągiem w pobliżu Monachium do obozu koncentracyjnego Dachau. Po drodze do wagonów kolejowych trafiali kolejni więźniowie - księża z diecezji wrocławskiej i archidiecezji poznańskiej.

Aby poznać w jakich warunkach przetrzymywano w tym obozie tysiące kapłanów (nie tylko z terenów Polski) warto sięgnąć do innych artykułów ks. Jana Związka. Na łamach „Rocznika Wieluńskiego” zamieścił też wspomnienia księdza Aleksandra Konopki z parafii w Sulmierzycach, który przeżył obóz w Dachau.

### Nie przeżyli obozu

W tych wspomnieniach pojawia się postać ks. Michała Wróblewskiego. To jedyne źródło, w którym natrafiłem na informacje o noszącym takie nazwisko jednym z proboszczów parafii w Kleszczowie. W dniu zmasowanej akcji aresztowań, przeprowadzonej wśród duchowieństwa przez Niemców, kierował on parafią w Wójcinie. W Dachau otrzymał nr obozowy 28183.

*„Raz przychodzi do mnie ks. Michał Wróblewski, starszy kapłan, i prosi, po prostu błaga, by u kresu sił fizycznych i psychicznych, abym mu wyczyścił menażkę, czarne plamy wyschnięte po kawie. Bał się, aby SS-man tego nie zobaczył, obiecał dać chleb za przysługę. Uspokoilem, menażkę wymyłem, a chleb zjedz, bo masz tyle co ja” - czytamy we wspomnieniach ks. A. Konopki z Sulmierzyc.*

Wiosną 1942 r. władze obozu w Dachau zaproponowały starszym i chorym kapłanom wyjazd do klasztorów w Austrii lub do obozów o łżejszym rygorze. Taką opinię miał obóz Hartheim koło Linzu. *„Specjalna komisja obozowa zakwalifikowała ich jako inwalidów, po czym sporządzono listy kierowanych do wyjazdu. Zachęceni przez władze obozowe zabierali swoje rzeczy osobiste, udawali się do punktu zbornego, skąd szli do łaźni, a później do podstawionego samochodu. Niestety samochód był przygotowany do uśmiercania ludzi. Wywożeni poza teren obozu, w męczarniach kończyli życie. Ciało palono w krematoriach” - pisze ks. Jan Związek. Wśród tak uśmierconych polskich duchownych znalazł się także ks. Michał Wróblewski. Zginął 12 czerwca 1942 r. w wieku 53 lat.*

Pobytu w Dachau nie przeżył również ks. Jan Bryl - organizator rzymskokatolickiej parafii w Kleszczowie. Ze strony www.wtg-gniazdo.org dowiadujemy się, że w obozie otrzymał nr 28475 i został przydzielony do najgorszego bloku nr 28. Miał już blisko 60 lat, kiedy w maju 1942 roku włączono go do transportu więźniów - inwalidów i wysłano do obozu w Hartheim. Prawdopodobnie także on nie dotarł żywy do celu przeznaczenia i został zagazowany w drodze. Jesienią 1942 roku jego brat Wacław Bryl otrzymał przesyłkę: skrzynkę z prochami, sutannę oraz różaniec. Szczątki kapłana zostały pochowane w rodzinnym grobie na cmentarzu w Kobieliach Wielkich.

J. Strachocki

(dokończenie w następnym wydaniu „IK”)



Kleszczów 1932 r. - Dzieci komunijne z ks. Michałem Wróblewskim



## Ważne dla rolników

## Jak gospodarować wodą w rolnictwie?

Wszystkich, którzy w warunkach dużych zmian klimatycznych chcieliby zdobyć wartościowe informacje o rozsądnym gospodarowaniu wodą w rolnictwie, zachęcamy do zapoznania się z 19-stronicową broszurą „Gospodarowanie wodą w rolnictwie w obliczu suszy”. Tę publikację, przygotowaną przez Ministerstwo Rolnictwa i Rozwoju Wsi, można pobrać ze strony [www.kleszczow.pl](http://www.kleszczow.pl) - została zamieszczona w „Aktualnościach” z 14 lipca.

W przystępny sposób, wzbogacony ilustracjami omówiono w niej m.in. takie tematy: Jak zatrzymać wodę w glebie?, Jak zwiększyć zawartość próchnicy glebowej? Jak legalnie korzystać ze źródeł wody? Ciekawym rozwiązaniem jest zaprezentowany przenośny próg piętrzący, którym można wielokrotnie przez krótki czas piętrzyć wodę w rowie, ułatwiając jej pobór do nawodnień bez konieczności uzyskiwania pozwolenia wodnoprawnego na budowę urządzenia wodnego.

## Użytkownik IRZplus może wygrać kosę spalinową

Łódzki Oddział Regionalny ARiMR ogłosił konkurs, który ma służyć popularyzacji przydatnego rolnikom portalu IRZplus.



Konkurs jest przeznaczony dla nowych użytkowników IRZplus, którzy nie korzystali dotychczas z portalu, ale rozpoczną korzystanie, aby wziąć udział w konkursie. Organizatorzy przewidzieli przyznanie trzech nagród rzeczowych: I miejsce - kosa spalinowa, II miejsce - wiertarko-wkrętarka, III miejsce - hamak. Konkurs trwa od 7 lipca do 31 sierpnia br. Szczegóły dotyczące konkursu znajdują się w regulaminie (<https://www.kleszczow.pl/wp-content/uploads/2020/07/ARiMR-Regulamin-konkursu.pdf>).

## Przy prowadzeniu uboju na użytek własny...

... należy stosować się do zasad, które Główny Inspektorat Weterynarii podał na stronie <https://wetgiw.gov.pl/nadzor-weterynaryjny/uboj-na-wlasny-uzYTEK>. Zainteresowani rolnicy dowiedzą się m.in. • Jakie zwierzęta mogą podlegać ubojowi na użytek własny w gospodarstwie? • Czy, kiedy i kogo należy informować o uboju zwierząt na użytek własny? • Jakie kwalifikacje musi posiadać osoba dokonująca uboju zwierząt? • Jakie są wymagania dla gospodarstw, w których dokonywany jest ubój zwierząt pochodzących z innych gospodarstw w celu produkcji mięsa na użytek własny?

## Hulajnogi nagrodą w konkursie KRUS

Kasa Rolniczego Ubezpieczenia Społecznego zaprosiła dzieci w wieku 6-14 lat do udziału w specjalnym konkursie. Nagrodami będzie 100 hulajnóg. W pierwszym etapie należy zaliczyć kurs e-learningowy „Bezpiecznie na wsi mamy - upadkom zapobiegamy”, dostępny pod adresem [prewencja.krus.gov.pl](http://prewencja.krus.gov.pl), rozwiązując końcowy test. Kolejny krok to pobranie certyfikatu ukończenia kursu oraz formularza zgłoszeniowego i ich wysłanie do 30 września na adres [hulajnoga@krus.gov.pl](mailto:hulajnoga@krus.gov.pl).

Na stronie internetowej KRUS znaleźć można wiele materiałów prewencyjnych, pokazujących zasady bezpiecznego postępowania z rolniczymi maszynami oraz w gospodarskim obiegu.

JS

## Historia zapisana w protokołach (6)

**D**alszą opowieść o działalności kleszczowskiego samorządu w latach 30. XX wieku zaczniemy tym razem nie od wynotowania najważniejszych tematów, którym były poświęcone kolejne obrady Zarządu Gminy bądź sesja Rady Gminy. W piotrkowskim Archiwum Państwowym, w teczkach ze zgromadzonymi dokumentami odnoszącymi się do działalności międzywojennego samorządu naszej gminy, wśród protokołów z posiedzeń natrafiamy bowiem na protokół z kontroli gminnej kasy, sporządzony 28 maja 1932 r. Podobnie jak w obecnych czasach samorządy podlegały kontroli, przysyłanej przez władze zwierzchnie.

Inspektor Stanisław Baranowski przysłany z Wydziału Powiatowego Sejmiku w Piotrkowie w ramach swoich kolejnych odwiedzin w Kleszczowie postanowił zapoznać się ze stanem gminnej kasy. Po sprawdzeniu rachunków za okres od 8 lutego do 31 marca 1932 r. stwierdził, że w tym czasie wpływy do kasy wyniosły 61.980 zł, a wydatki - 59.025 zł. Z kwoty 2955 zł, która stanowiła różnicę, w ogniotrwałej kasie urzędu znalazł jedynie 1930 zł. Wójt Józef Różycki w trakcie wyjaśniania przyczyn tego niedoboru przedstawił kontrolującemu wystawiony 6 maja kwit na 1025 zł, wystawiony przez zarząd dóbr Łękińsko. Kwit dotyczył zapłaty za drewno, które gmina kupiła na opał dla szkół powszechnych.

„Zaznaczyć muszę, że transakcja ta została załatwiona ze stratą dla gminy, albowiem majątek Łękińsko nie uregulował jeszcze podatków gminnych za 1931/32 rok w sumie zł. 3547 gr. 76, a pomimo to wójt Różycki wypłacił tak poważną sumę za drewno, co powinno być potrącone na rachunek należnych podatków. Przy takim prowadzeniu gospodarki gminnej jedynie z winy wójta nie uruchomiono dotąd gminnej kasy pożyczkowej, która w gminie Kleszczów jest bardzo potrzebna, a zwłaszcza w czasach przeżywanego kryzysu gospodarczego” - notował inspektor S. Baranowski.

Wobec bezspornej winy wójta J. Różyckiego ówczesny starosta powiatu piotrkowskiego Ignacy Strzemiński zdecydował o ukaraniu go grzywną w wysokości 25 zł. Wójt miał prawo w ciągu 14 dni odwołać się od tej kary. Czy to zrobił - nie wiadomo. W analizowanej dokumentacji z piotrkowskiego archiwum nie znalazłem ani pokwitowania wpłaty grzywny, ani też kopii pisma z odwołaniem.

Wójt gminy zlekceważył zarówno uwagi kontrolera, jak i nałożoną grzywnę. Kolejna kontrola kasy, przeprowadzona przez tego samego urzędnika z powiatu nastąpiła już 28 sierpnia 1932 roku. Tym razem w kasie brakowało ponad 435 zł. Jak odnotował inspektor brakującą kwotę wójt Różycki „pokrył z własnych funduszy i brakującą gotówkę złożył w kasie ogniotrwałej”.

Jak wójt tłumaczył brak? „Bardzo często do urzędu gminy Kleszczów zgłaszają się różne osoby z prośbą o rozmięnienie grubszych

→ ciąg dalszy na str. 10

## Zakład Komunalny „Kleszczów” Sp. z o.o.

informuje, że od 1 stycznia 2020 r. uległa zmianie uchwała w sprawie dopłat do taryfowych grup odbiorców dla zbiorowego zaopatrzenia w wodę i zbiorowego odprowadzania ścieków na terenie gminy Kleszczów (Uchwała nr XV/136/2019 z dnia 28 listopada 2019 r). W związku z powyższym stawki opłat za dostawę wody i odbiór nieczystości ciekłych, z uwzględnieniem dopłat przez Gminę Kleszczów w roku 2020, przedstawiają się następująco:

TARYFOWA GRUPA ODBIORCÓW	WODA		SCIEKI	
	stawki brutto w I, II, IV kwartale*	stawki brutto w III kwartale	stawki brutto w I, II, IV kwartale*	stawki brutto w III kwartale
Gospodarstwa domowe i osoby indywidualne	0,15 zł/m <sup>3</sup>	0,50 zł/m <sup>3</sup>	0,87 zł/m <sup>3</sup>	1,10 zł/m <sup>3</sup>
Przemysł, handel i usługi	1,87 zł/m <sup>3</sup>	2,20 zł/m <sup>3</sup>	2,75 zł/m <sup>3</sup>	3,00 zł/m <sup>3</sup>

\*Stawki dla odbiorców za I, II, IV kwartał pozostaną bez zmian w stosunku do roku 2019.



## Historia zapisana w protokołach (6)

► ciąg dalszy ze str. 9

banknotów pieniężnych. Z tego też powodu prawdopodobnie pomyliłem się przy rozmianie pieniędzy i dlatego okazał się brak gotówki w kasie gminnej...” - wyjaśniał inspektorowi z powiatu, co ten skrzętnie odnotował w dokumencie z kontroli.

Dodajmy (bynajmniej nie w celu usprawiedliwienia), że Urząd Gminy i wójt Kleszczowa nie byli wyjątkiem, jeśli chodzi o niezbyt skrupulatne prowadzenie gospodarki kasowej. Kontrola przeprowadzona w gminie Kluki w grudniu 1935 r. także wykazała braki. Zamiast sumy ponad 631 zł, które powinny być w kasie kontrolujący zastał tylko 162 zł i kilka kwitów, wyjaśniających powstałą różnicę. Znalazł tam np. listy wypłat dodatku mieszkaniowego dla nauczycieli, a także pokwitowania niewielkich pożyczek, udzielonych trzem mieszkańcom gminy. Ten sam co w Kleszczowie kontrolujący Stanisław Baranowski wcale nie zważał na to, że wójt Kluk nosił nazwisko Jan Baranowski i stosowne uwagi umieścił w protokole z kontroli.

### 24 lutego 1933 r.

Podczas sesji, zorganizowanej w tym dniu zapadła decyzja o wprowadzeniu handlu trzodą chlewną na targowisku w Kleszczowie. Starania o to samorząd rozpoczął w poprzednim roku. Rada upoważniła wójta, by na potrzeby handlu trzodą wydzierżawił plac od mieszkanki Kleszczowa, Władysławy Busse. Od razu uchwalony został regulamin dla korzystających z tej „targowicy”.

Radni zdecydowali o kolejnym etapie sadzenia drzew przy drogach gminnych. Przy drodze z Kleszczowa do Kucowa „tak daleko, jak jest zbudowana szosa” miały być posadzone owocowe drzewa, zaś przy drodze z Antoniówki do Sulmierzyc postanowiono „od wsi do lasu posadzić po obu stronach brzozy”. Gmina wykładała pieniądze na zakup sadzonek, natomiast sadzenie drzew - tak jak inne roboty na drogach - mieli w ramach obowiązkowego szarwarku wykonać mieszkańcy gminy.

W wolnych wnioskach radny Antoni Jakóbczyk poskarżył się na kierownika szkoły w Łękińsku, który przyjęcie do szkoły dziecka, mieszkającego w innych wsiach, uzależniał od wpłaty wpisowego w kwocie 3 zł. Kierownik miał odmówić zapisania do szkoły dwójki dzieci gajowego Dudy z Łuszczanowic Kolonii, „ponieważ ojciec ich nie miał pieniędzy na zapłatę żądanego przez kierownika szkoły wpisu”. Wnioskodawca domagał się przeprowadzenia w tej sprawie ścisłego dochodzenia przez władze szkolne.

### 12 kwietnia 1933 r.

Z lektury protokołu z tego posiedzenia rady dowiadujemy się, że plac do handlu trzodą chlewną został ostatecznie wydzierżawiony od Antoniego Rutkowskiego. Zastępca wójta, Michałek przekonywał radnych, że proponowany początkowo plac od W. Busse na urządzenie „targowicy” się nie nadaje. Ustalone przez radnych stawki za handel prosiętami i świniami wynosiły 10 groszy za jedno prosię i 20 gr za większą sztukę trzody chlewnej.

Uprzedzając nieco informacje zawarte w kolejnych protokołach odnotujemy w tym miejscu, że utworzony specjalnie dla handlu trzodą chlewną plac okazał się dla gminy „nie dochodowy”, „gdyż targi na zwierzęta nie mają powodzenia i prawie wcale nie odbywają się”. Już w listopadzie tego samego roku zapadła decyzja o wypowiedzeniu umowy dzierżawy placu i zakończeniu handlu prosiakami. Bariery, którymi był ogrodzony plac przeznaczony na naprawę ogrodzenia przy urzędzie gminy oraz przy szkole w Kucowie.

Podczas kwietniowej sesji dwukrotnie pojawił się wątek współpracy gminy z dzierżawcą majątku w Łękińsku, Stefanem Dembowskim. Ze względu na zły - pomimo nieustannych napraw - stan drogi z Łękińska do Woli Grzymalnej (szczególnie jej odcinka przy parkanie dworskim) wspomniany dzierżawca zgodził się dostarczać na naprawę pewną ilość kamieni, w cenie nie niższej niż 5 zł za 1 metr sześć. Droga po zimie i wiosennych roztopach musiała być w fatalnym stanie, bo radni domagali się, by na jej remont przeznaczono wszystkie zaległe dostawy kamienia z Łękińska, Wolicy, Woli Grzymalnej i osady Kociniak. Roboty naprawcze

przy drodze odbywały się pod kierunkiem Władysława Bujacza. Za każdy dzień pracy (a było tych dni 5) gmina naliczyła mu wynagrodzenie po 3 zł 50 gr.

Po raz drugi nazwisko dzierżawcy Dembowskiego pojawia się, kiedy wójt informuje radnych, że zadeklarował on spłacenie części zaległego podatku wyrównawczego w formie dostaw drewna na opał do gminnych szkół. Pojawił się przy tym spór o cenę drewna. S. Dembowski chciał je sprzedać po cenie 5,50 zł za 1 m sześć., podczas gdy radni uznali, że odpowiednia będzie cena 5 zł, po jakiej handlowano w okolicy większymi ilościami drewna.

Regularnie, niemal na każdej sesji pojawiały się tematy zbyt wysokich – jak się wydawało radnym – nakładów na utrzymanie gminnych szkół. Chcąc mieć większą kontrolę nad środkami wydawanymi na ten cel radni na tej sesji postanowili nie przekazywać funduszy oświatowych tzw. Dozorowi Szkolnemu, ale oddać je do dyspozycji Zarządu Gminy.

### 26 czerwca 1933 r.

Na sesji tej omawiana była m.in. sprawa budowy mostu w Antoniówce (widocznie wcześniej pokonywano rzekę brodem). Szacunkowe koszty budowy mostu okazały się tak wysokie, że przekroczyć miały zaplanowane w budżecie fundusze. Zdecydowano, by o opinię poprosić technika ds. dróg gminnych z Wydziału Powiatowego.

Kłopot był także z innym drewnianym mostem na szosie pod Wolą Grzymaliną. Samochód ciężarowy, wiozący w czerwcu zaopatrzenie na kolonie letnie (w tej właśnie wsi, być może w budynku szkolnym organizował je podczas wakacji 1933 roku Wojewódzki Fundusz Pomocy Bezrobotnym) był tak obciążony, że połamał cały pokład drewnianego mostu. Koszt naprawy miał wynieść 200 zł, ale w gminnym budżecie nie było na to pieniędzy. Radni wezwali wójta, aby jak najszybciej pozyskał pieniądze potrzebne na remont od osób winnych zniszczenia mostu.

We wsi Kuców przy drodze publicznej obok gminnej szkoły stała stara, częściowo spróchniała brzoza, zaś w jej pobliżu - zabytkowa figura św. Jana. Wójt chcąc uniknąć ryzyka, jakie dla gminnego budynku niesłoby złamanie podczas burzy starej brzozy, zdecydował o wycięciu osłabionego drzewa. Pozyskany materiał miał być sprzedany podczas publicznej licytacji za 10 zł. Mieszkańcy Kucowa poprosili, by suma ta przeznaczona została na odnowienie zniszczonej figury św. Jana. Radni wyrazili na to zgodę, przekazując zadanie odnowienia i ogrodzenia figury kierownikowi szkoły w Kucowie.

Jerzy Strachocki  
(ciąg dalszy nastąpi)

### PRZETARG NA SPRZEDAŻ DREWNA

7 sierpnia w Urzędzie Gminy w Kleszczowie odbędzie się **pierwszy przetarg ofertowy nieograniczony na sprzedaż drewna**, pochodzącego z zadania „Rozbudowa drogi powiatowej 1500E na odcinku od ronda w Kleszczowie do ronda w Łękińsku oraz drogi gminnej 101401E wraz z infrastrukturą techniczną”.

**Do sprzedaży przewidziano łącznie 28,67 m<sup>3</sup> drewna liściastego (platan, klon, jesion). Ustalona cena wywoławcza za 1 m<sup>3</sup> drewna - 143,91 zł brutto.**

Oferty należy składać do dnia 07.08.2020 r. do godz. 14.00 w Kancelarii Ogólnej UG w Kleszczowie. Otwarcie ofert nastąpi w tym samym dniu o godz. 14.30 w sali nr 16 w siedzibie UG w Kleszczowie.

Szczegóły przetargu wraz z danymi o ilości drewna oraz wzorem oferty znajdują się w ogłoszeniu, zamieszczonym na stronie Biuletynu Informacji Publicznej Gminy Kleszczów.





## Sportowe grupy w SOLPARKU

**W**akacje były od lat porą, w której kleszczowski kompleks SOLPARK gościł liczne grupy sportowe, prowadzące przygotowania treningowe. Swoje umiejętności doskonaliли głównie piłkarze. Jak przebiegają w SOLPARKU tegoroczne wakacje, tak inne od wszystkich poprzednich, naznaczone różnymi ograniczeniami oraz obawami?

Pierwszy wakacyjny obóz miał miejsce w czerwcu. Na weekendowy pobyt przyjechała ekipa spod znaku Challenge Camp 8. W ostatnim tygodniu czerwca swój pobyt w Kleszczowie zaczęli pływacy z Katolickiego Klubu Sportowego Ichthys z Bielska-Białej. Rozpoczął się również pierwszy z obozów Football Lab. Ta organizacja zarezerwowała do końca lipca miejsce dla pięciu kolejnych tygodniowych pobytów dla grup piłkarzy.



Ponadto w lipcu swoje zgrupowania w SOLPARKU zorganizowali piłkarze UKS APN Piotrków oraz Band4event Warszawy. W drugiej połowie lipca nasz kompleks stał się miejscem zajęć dla grupy osób z Fundacji Aktywnej Rehabilitacji, realizującej projekt „Skuteczna aktywizacja społeczna i zawodowa osoby z niepełnosprawnością z woj. łódzkiego”. Pierwszy turnus zaliczają w tym samym czasie kadrowicze Polski w rugby na wózkach. Dru-

ga grupa zawita do Kleszczowa w pierwszym tygodniu sierpnia.

- *Na przełomie lipca i sierpnia przyjmujemy w SOLPARKU uczestników obozu pływackiego Professional Swimming Academy oraz drużynę z klubu Ursus Warszawy, która zagości u nas w dwóch kolejnych tygodniach* - zapowiada Wioletta Sobocińska, specjalista ds. sportu. - *Od 5 sierpnia zorganizujemy obóz dla Fundacji Aktywnej Rehabilitacji. W jego trakcie niepełnosprawne dzieci będą na naszych obiektach odbywać wraz z rodzicami zajęcia ruchowe i adaptować się do warunków pod okiem wyspecjalizowanej kadry.*

Kolejni goście, których przyjazdu kompleks SOLPARK oczekuje w sierpniu to dzieci z Kids Fitness Club Żyrardów, pływacy z SKS 137- Delfin Łódź i młodzi piłkarze z GKS Ksawerów.

Na drugą połowę sierpnia swój pobyt w Kleszczowie zarezerwowali piłkarze z klubu Zawisza Rzgów i kolejna grupa z uczniowskiego klubu APN Piotrków. Będą też gośćmi w SOLPARKU koszykarze ze Szkoły Marcina Gortata oraz pływacy reprezentujący Klub Sportowy Juvenia Wrocław. Wakacje zakończy weekendowy pobyt podopiecznych Fundacji Aktywnej Rehabilitacji.

JS

## Piąta edycja biegu...

... „Kamieńszczańska Dycha” odbywa się w zmienionej formule. Biegacze zainteresowani imprezą (jest w tym gronie także wielu mieszkańców naszej gminy) mogą do 31 lipca rejestrować się na stronie zapisy.innessport.pl, dokonać opłaty startowej oraz pobrać swój numer startowy. Bieg trzeba odbyć samodzielnie do 31 lipca, a po jego ukończeniu przesłać na adres wyniki@innessport.pl informację o pokonanym dystansie i użytym czasie.

„Pamiętaj, aby zgłoszenie było kompletne, zawierające zdjęcie lub zrzut ekranu z Twojej aplikacji, gdzie będziemy widzieli trasę, którą biegłeś/biegłaś. Na stronie innessport.pl znajdziesz rezultaty wszystkich uczestników biegu. Będziemy je uzupełniać systematycznie” - informują organizatorzy. Dla wszystkich, którzy ukończą 5. Kamieńszczańską Dychę przewidziano pamiątkowe medale i chustę/komin biegowy.

JS

**Wydawca:** Urząd Gminy Kleszczów, 97-410 Kleszczów, ul. Główna 47.

**Redaguje:** Jerzy Strachocki (tel. 44 731 66 22), e-mail: jerszys@kleszczow.pl

**Przygotowanie do druku i druk:** TOP DRUK sp. z o.o., sp.k,  
18-400 Łomża, ul. Nowogrodzka 151A, tel. 86/ 473-02-12

**Cennik netto reklam i ogłoszeń w „IK”:** • czarno-białe 1 cm<sup>2</sup> - 0,12 zł/netto  
• z dodatkowym kolorem 1 cm<sup>2</sup> - 0,24 zł/netto • kolorowe 1 cm<sup>2</sup> - 0,36 zł/netto

Redakcja zastrzega sobie prawo do przesunięcia publikacji zleconych reklam do kolejnego wydania „IK”. Za treść zamieszczonych ogłoszeń i reklam redakcja nie ponosi odpowiedzialności.

## PODRĘCZNY INFORMATOR TELEFONICZNY



<b>EUROPEJSKI NUMER ALARMOWY</b>	<b>112</b>
<b>POLICJA</b>	<b>997</b>
<b>STRAŻ POŻARNA</b>	<b>998</b>
<b>POGOTOWIE RATUNKOWE</b>	<b>999</b>
Pogotowie Energetyczne (Kurnos)	991
Awarie telefonów „Arreks”	731-37-13
ARIMR - Biuro Powiatowe	635-02-81
ARR „ARREKS”	731-37-31
Apteka całodobowa - Belchatów	633-35-23
Apteka w POLOmarkecie	731-46-27
Bank Spółdzielczy	731-31-50
Dom Pomocy Społecznej św. Barbary	690-018-772 44 307-04-61
Eko-Region Sp. z o.o.	632-39-00
Fundacja Rozwoju Gminy Kleszczów	731-31-33 731-31-32
„Giganty Mocy” w Belchatowie	635-19-22 503-119-739
Gimnazjum w Kleszczowie	731-33-45
Gminna Biblioteka Publiczna	731-36-54
Gminne Centrum Informacji	731-36-46
Gminny Ośrodek Kultury	731-35-63 731-32-30
Gminny Ośrodek Pomocy Społecznej	731-31-27
Hotel SOLPARK	731-31-37
Kleszczowska Przychodnia Salus	731-30-80
Komenda Powiatowa Policji	635-52-00
Kompleks SOLPARK	731-65-00
KRUS - Placówka Terenowa	633-32-59
LKS „Omega” Kleszczów	731-33-55
Miejska i Powiatowa Biblioteka Publiczna w Belchatowie	632-28-71
Muzeum Regionalne w Belchatowie	633-11-33
Nadleśnictwo Belchatów	635-72-03
Państwowa Straż Pożarna w Belchatowie	633-82-00
PGE Elektrownia Belchatów SA	632-51-32
PGE KWB Belchatów SA	737-30-00
Posterunek Policji w Kleszczowie	731-31-16 731-31-17
Powiatowy Rzecznik Konsumentów	635-86-24
Powiatowy Urząd Pracy	632-17-43 632-94-04
SOLPARK - Biuro Zarządu	731-65-00
Stacja paliw ORLEN	731-37-27
Starostwo Powiatowe w Belchatowie	635-86-00 635-86-01
Szkoła Podstawowa w Kleszczowie	731-33-46
Szkoła Podstawowa w Łękińsku	731-42-25
Szpital Wojewódzki - Izba Przyjęć (główna)	632-67-89 Centrala 731-66-10, 731-31-10
Urząd Gminy w Kleszczowie	Sekretariat 731-66-20, 731-31-20
Urząd Pocztowy	632-30-83
Urząd Skarbowy w Belchatowie	632-49-56
Zakład Komunalny „Kleszczów”	731-58-58
Zespół Szkół Ponadgimnazjalnych	731-65-60
ZUS - Inspektorat w Belchatowie	22 560-16-00



## Fotograficzny konkurs...

... który po raz piąty organizuje Fundacja Szkół Sióstr Nazaretanek w Warszawie ma na celu odkrywanie niezwykłych zakątków Polski, rozbudzanie zainteresowania młodzieży przyrodą, kulturą i tradycją; rozwijanie umiejętności obserwacji, wrażliwości artystycznej, inwencji twórczej i kreatywności.

Tematem fotografii powinny być niezwykle krajobrazy, zabytki i urokliwe miejsca w Polsce - miejsca raczej nieznanne lub mało znane. Liczy się ich pokazanie w ciekawy i niekonwencjonalny sposób. Prace należy przesłać do 30 września br. drogą elektroniczną na adres: konkurs.fotograficznynzo@gmail.com. Uczestnicy zostaną podzieleni na dwie kategorie: 1. Szkoła podstawowa (kl. IV-VIII),

2. Szkoła średnia. Szczegółowy regulamin można pobrać ze strony <https://naftowka.pl/wp-content/uploads/2020/05/Regulamin-konkursu-V-edycja.pdf>.

### KONKURS FOTOGRAFICZNY Najciekawsze zakątki naszej Ojczyzny - V edycja



Warto zwrócić uwagę na następujące zapisy: • *Każdy uczestnik może nadesłać do 3 fotografii.* • *Technika wykonania zdjęć jest dowolna, przy czym fotografie powstałe w rezultacie wyraźnej ingerencji graficznej będą odrzucone. Dopuszcza się: konwersję zdjęć kolorowych do czarno-białych lub sepii, nakładanie kolorowych filtrów itp.; oraz korektę polepszającą jakość zdjęć (wyostrzenie, kontrast, nasycenie, rozjaśnienie). Nie będą akceptowane prace, z których jakiegokolwiek elementy zostały usunięte lub dodane w wyniku obróbki graficznej lub powstałe w wyniku połączenia różnych fotografii (kolaże i fotomontaże).*

Organizatorzy zapowiadają ogłoszenie wyników do końca października, a także pokonkursową wystawę oraz cenne nagrody rzeczowe.

JS

## W bezpłatnych warsztatach muzycznych...

... organizowanych m.in. w Radomsku i Piotrkowie Trybunalskim będzie można doskonalić umiejętność gry na gitarze, perkusji, instrumentach klawiszowych, a również wokala. Jak dowiadujemy się ze strony Łódzkiego Domu Kultury inicjatywa o nazwie „Rockowanie. Gramy Maanam” będzie ukierunkowana „na podniesienie wiedzy i umiejętności młodych amatorów muzyków w zakresie zarówno technik gry na instrumencie przy optymalnym wykorzystaniu dostępnego sprzętu muzycznego, podstaw pracy nad warsztatem wokalnym związanym zarówno z interpretacją tekstu, jak i wstępem do emisji głosu. Poruszona zostanie również tematyka realizacji dźwięku i zasad pracy obowiązujących w studio podczas nagrywania”.

W ramach każdego dwudniowego warsztatu można będzie odbyć łącznie 16 godzin zajęć. Dwa najbliższe miejsca, w których będą organizowane warsztaty to Miejski Dom Kultury w Radomsku (28 i 29 sierpnia) oraz Miejski Ośrodek Kultury w Piotrkowie Trybunalskim (4 i 5 września).

Zapisy chętnych są prowadzone do 16 sierpnia. Regulamin oraz kartę zgłoszenia można pobrać ze strony [www.idk.lodz.pl/aktualnosci-a3/bezplatne-warsztaty-muzyczne-r5175](http://www.idk.lodz.pl/aktualnosci-a3/bezplatne-warsztaty-muzyczne-r5175).

JS

## GOK informuje i zaprasza

Spektakl dla dzieci „(Nie)brzydkie Kaczątka” odbył się 17 lipca o godz. 17:00 na parkingu obok siedziby Gminnego Ośrodka Kultury. Bezpłatne wejściówki można było wcześniej pobrać w GOK. Ponieważ pogoda była niepewna GOK poprosił, by dzieci i ich opiekunowie zabrali z sobą maseczki ochronne. Byłyby przydatne w razie konieczności przeniesienia przedstawienia do sali widowiskowej.

\*\*\*

Komedia „I znowu zgrzeszyliśmy dobry Boże!” (ciąg dalszy losów francuskiej rodziny Verneil, którą mieliśmy okazję poznać w filmie „Za jakie grzechy, dobry Boże!”) została zaprezentowana w sobotę 18 lipca w ramach letniego kina plenerowego „na leżakach”. Pokaz odbył się na dziedzińcu kompleksu SOLPARK, a wstęp był bezpłatny.

\*\*\*

Od wtorku 14 lipca Gminny Ośrodek Kultury w Kleszczowie ruszył z ofertą wakacyjnych zajęć świetlicowych „Nasze Świetlice i Okolice”. Dzieci można zapisywać pod nr tel. 535-987-988. Zajęcia są realizowane zgodnie z zaleceniami sanitarnymi, a dotyczący tego regulamin jest dostępny na stronie GOK.



\*\*\*

Do 27 lipca (godz. 18:00) można przekazywać do GOK prace na konkurs plastyczny „Dzień z moim przyjacielem”. Konkurs jest przeznaczony dla dzieci i młodzieży w wieku 6-15 lat. Prace plastyczne mają mieć format A3 oraz układ poziomy. Można je wykonać w dowolnej technice. Szczegóły - w regulaminie, zamieszczonym na stronie GOK.

\*\*\*

Adresowany do dzieci i młodzieży do lat 18 konkurs fotograficzny „Ciekawe miejsca w mojej okolicy” odbędzie się w sierpniu. Gminny Ośrodek Kultury będzie przyjmował konkursowe zdjęcia od 3 do 21 sierpnia. Prace należy przysłać na adres konkursy@gok.kleszczow.pl, a szczegóły konkursu można znaleźć w regulaminie, zamieszczonym na stronie [www.gok.kleszczow.pl](http://www.gok.kleszczow.pl).

\*\*\*

GOK organizuje wyjazd na strzelnicę. W poniedziałek 10 sierpnia odbędzie się wyjazd dla dzieci w wieku 10-15 lat, natomiast w środę 12 sierpnia - dla młodzieży i studentów w wieku 16-25 lat. W programie:

**Część teoretyczna:** warunki bezpieczeństwa obchodzenia się z bronią oraz na strzelnicy, budowa i zasada działania broni, postawy strzeleckie i nauka celowania, składanie, rozkładanie oraz konserwacja broni, łączne czynności do wykonywania strzałów, pierwsza pomoc przedmedyczna.

**Część praktyczna:** strzelanie z broni, dobranej indywidualnie w zależności do wieku, warunków fizycznych i umiejętności uczestników (wiatrówka, KBKS, karabinek BERYL SPORT, karabinek AKMS, pistolet GLOCK-17).

Zapisy na ten wyjazd prowadzone będą w GOK od 27 do 31 lipca.

\*\*\*

Z okazji Dnia Ojca Gminny Ośrodek Kultury w Kleszczowie zorganizował konkurs „Rap dla Taty”. Ta oryginalna forma składania życzeń wymagała od uczestników konkursu wielu umiejętności, odwagi oraz pomysłowości. Wszystkim którzy podjęli wyzwanie i zmierzli się z trudną sztuką rapowania SERDECZNIE GRATULUJEMY.

(opr. JS)